

# RAPPORT D'ACTIVITÉS 2025



# Naissance du Réseau vélo et marche, une fusion réussie

L'année 2025, singulière à plus d'un titre pour les mobilités actives, restera l'année de naissance du Réseau vélo et marche (RVM), suite à la fusion de Vélo & Territoires et du Club des villes et territoires cyclables et marchables. La légitimité et l'utilité de notre Réseau unique est renforcée, tant le besoin de faire porter la voix des collectivités engagées sur les mobilités actives se fait ressentir à l'aube des prochaines échéances électorales et en réponse aux attentes citoyennes.

La situation nationale contraint les budgets des collectivités. La baisse du soutien de l'État avec la mise à l'arrêt des mesures phares du Plan national vélo et marche est venue mettre à mal l'élan pourtant attendu des politiques publiques en faveur des modes actifs. Elle influe directement sur les projets mais aussi sur la vie de notre association. Avec la préoccupation d'embarquer tous les territoires – et pas seulement les plus urbains – et de redonner de la visibilité pluriannuelle aux collectivités, nous avons puisé dans nos forces pour maintenir notre ambition.

Tout au long de l'année 2025, l'association a été très active avec de nombreux événements et publications au service de ses adhérents ; présente lors des grands rendez-vous ; innovante pour présenter de nouveaux outils aux collectivités ; le tout en conduisant le processus de mutualisation et d'harmonisation entre nos deux sites. Grâce à sa nouvelle identité et ses nouveaux canaux de communication et d'information, le Réseau vélo et marche prend racine dans le paysage national comme le réseau unique des collectivités fédérées en faveur des politiques cyclables et marchables, le lieu où elles partagent, s'inspirent et s'outillent au quotidien.

L'engagement et l'expertise d'une équipe dynamique et la mobilisation transpartisane de ses élus nous invitent à poursuivre nos efforts et à préparer l'accueil des nouveaux élus et agents avec bienveillance et efficacité.

C'est cette énergie qui guidera notre action en 2026, au service de notre raison d'être et de notre raison d'agir : développer les modes actifs en France, avec nos plus de 450 collectivités adhérentes.

Merci à toutes et à tous de votre soutien et de votre engagement, nous avons besoin de vous !



**Chrystelle Beurrier et Françoise Rossignol**  
Co-présidentes du Réseau vélo et marche



## Sommaire

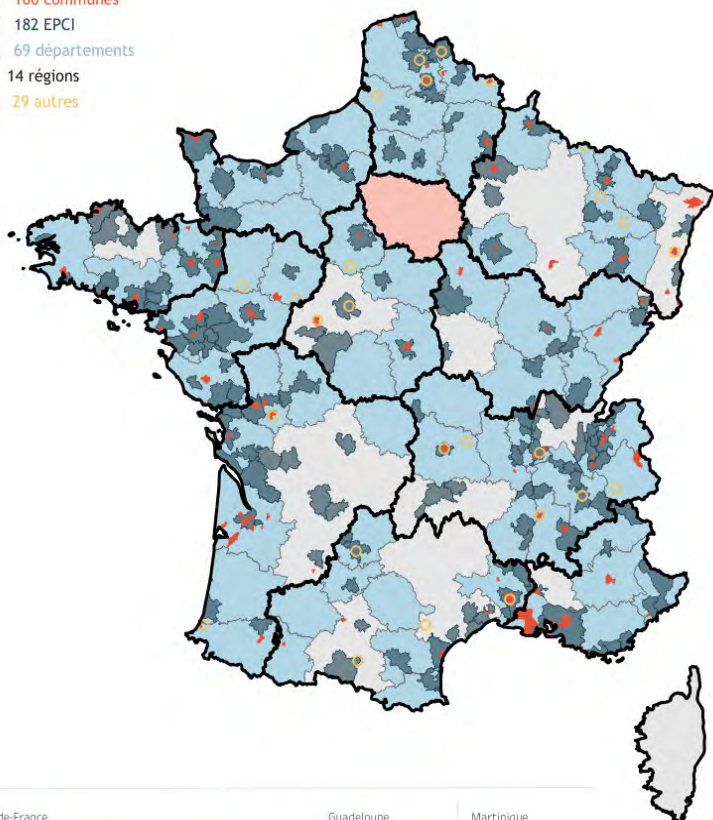
<b>Les territoires adhérents, la raison d'être du Réseau.</b>	<b>3</b>
Le reflet d'une représentation territoriale plurielle	3
20 nouvelles collectivités adhérentes, bienvenue !	3
<b>Une animation technique et politique pour tous les territoires</b>	<b>4</b>
Les grands rendez-vous du Réseau en 2025	4
Échanger partager avec nos adhérents	5
Diffuser les modes actifs au-delà de notre réseau	5
<b>Porter la voix des collectivités, le plaidoyer du Réseau</b>	<b>6</b>
Maintenir la pression en faveur des modes actifs	6
Proposer une expertise thématique et outiller les collectivités.	7
<b>Communiquer, fédérer et animer</b>	<b>10</b>
Un Réseau qui communique pour ses adhérents et au-delà	10
La Gouvernance, reflet d'une représentation territoriale plurielle	11
Une équipe salariée au service du Réseau	11
Le réseau d'acteurs – les partenariats	12



# Les territoires adhérents, la raison d'être du Réseau

↪ Le reflet d'une représentation territoriale plurielle

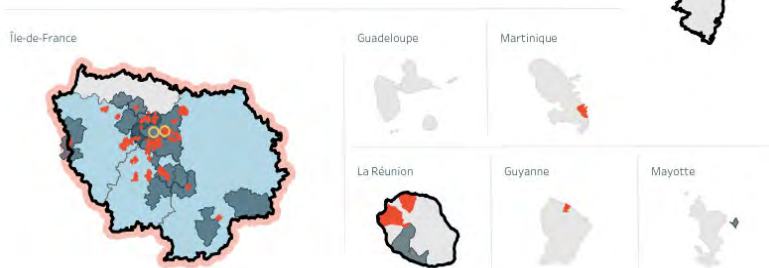
- 160 communes
- 182 EPCI
- 69 départements
- 14 régions
- 29 autres



## CHIFFRES-CLÉS

- + de **450** collectivités adhérentes
- 20** nouvelles adhésions en 2025
- ~ **40%** des communes et EPCI adhérents font moins de 30 000 habitants
- ~ **25%** des communes et EPCI adhérents font plus de 100 000 habitants
- 160** communes
- 182** EPCI dont **20** métropoles
- 27** syndicats
- 69** départements
- 14** régions
- 25** membres associés\*

\*partenaires privés acteurs du développement du vélo et de la marche.



↪ **20 nouvelles collectivités adhérentes, bienvenue !**

Barberaz (Savoie), Gruissan (Aude), Nort-sur-Erdre (Loire-Atlantique), Brétigny-sur-Orge (Essonne), Cachan (Val-de-Marne), La Madeleine (Nord), Saint-Hilaire-de-Brethmas (Gard), Le Vauclin (Martinique), CA Territoire de la Côte Ouest (La Réunion), CA de la Porte du Hainaut (Nord), CA Clisson Sèvre et Maine Agglo (Loire-Atlantique), CA de Béthune-Bruay Artois-Lys Romane (Pas-de-Calais), CC du Clunisois (Saône-et-Loire), CC Normandie-Cabourg-Pays d'Auge (Calvados), CC Grand Lieu Communauté (Loire-Atlantique), CC de la Haute-Bigorre (Hautes-Pyrénées), PETR Garrigues et Costières de Nîmes (Gard), Syndicat Sud-Gironde Mobilités (Gironde), Communauté de Communes du Bassin de Pompey (Meurthe-et-Moselle).

# Une animation technique et politique pour tous les territoires

## ✓ Les grands rendez-vous du Réseau en 2025

Reflet d'une fusion ambitieuse, une dizaine de temps forts ont jalonné l'année du Réseau vélo et marche.



## Échanger, partager avec nos adhérents

Les Clubs réunis par strates territoriales, les groupes de travail entre élus et les webinaires sont autant de rendez-vous réguliers permettant d'échanger entre adhérents du Réseau.

### 9 Clubs

3<sup>e</sup> Club des Territoires Démonstrateurs, 10<sup>e</sup> Club des Itinéraires et Destinations vélo, Réunion "Task Force" Métropoles et Grandes Villes, 11<sup>e</sup> Club Régions, 1<sup>er</sup> Club EPCI-Communes, 7<sup>e</sup> Club Départements, Club Territoires Démonstrateurs, 1<sup>er</sup> Club Métropoles, 12<sup>e</sup> Club Régions.

### 4 Groupes de Travail

Cohabitation, Sécurité routière, Comité d'itinéraires, Écomobilité scolaire

### 1 Forum technique

Le forum technique, espace d'échange entre pairs, a été refondé dans le cadre de l'édition du nouveau site internet du Réseau. Il réfère **plus de 210 discussions** entre techniciens traitant de thématiques diverses. Ce forum d'échange est accessible uniquement aux adhérents du Réseau via leur espace dédié sur le site internet.

Ce nouveau forum présente les avantages suivants :

1. référencement thématique
2. meilleur suivi des échanges
3. capitalisation des échanges et des ressources partagées
4. mise à disposition systématique des échanges passés pour tous les nouveaux adhérents
5. intégration optimisée des ressources et outils présents sur le site internet du Réseau

## Diffuser les modes actifs au-delà de notre réseau

### 6 webinaires

**3 février** : Marche et Vélo dans les SERM (avec la DGITM et l'ADEME).

**13 mars** : Petit-déjeuner des villes apaisées - Ville de Chartres (avec Rue de l'Avenir).

**18 avril** : Vers un système complet alternatif à la voiture (avec le Forum Vies Mobiles).

**26 juin** : Mobilité active, santé et quartiers prioritaires.

**9 décembre** : Municipales 2026 : Comprendre les attentes des habitants en matière de mobilité.

**11 décembre** : Présentation de l'enquête « Mobilités urbaines pédestres » menée par l'École urbaine de Paris.

### Participation à des rendez-vous territoriaux

Tout au long de l'année, le Réseau a renforcé sa présence auprès des collectivités et partenaires territoriaux, en participant à de nombreux événements dédiés aux mobilités actives. Quelques exemples :

**3 avril à Toulouse** : journée de concertation régionale sur les mobilités ; présentation du guide des services vélos et échanges autour des dispositifs régionaux.

**Juin à Dijon, l'Isle-sur-la-Sorgue, Angers** : Forum des solutions ANCT (mobilités rurales), Rencontre "Petites Villes de Demain" (France Ville Durable) et Rencontre AVELO.

**1er juillet à Paris** : Journée nationale du Club ÉcoQuartier. [Bles](#)

**18 septembre à Loisinord (82)** : Assises des Mobilités Durables de la CA Béthune-Bruay, Artois Lys Romane.

**23 septembre à Caen** : Rencontre AVELO.

# Porter la voix des collectivités, le plaidoyer du Réseau

## ✓ Maintenir la pression en faveur des modes actifs

En 2025, le Réseau a poursuivi avec constance son travail de plaidoyer pour disposer d'une politique publique nationale en faveur des mobilités actives.

### Mobilisation nationale pour le Plan vélo et marche

Une [conférence de presse](#) au Sénat aux côtés des sénateurs Jacques Fernique et Laurence Muller-Bronn a permis de rappeler les objectifs du Réseau et dénoncer la suppression du Plan vélo et marche, en réaffirmant la nécessité d'une pluriannualité des financements. Suite à la campagne de mobilisation lancée fin 2024, soutenue par plus de 650 élus et 500 collectivités, plusieurs courriers ont été adressés aux ministres concernés pour obtenir la reprise du dialogue et la sécurisation du financement (50 M€ maintenus dans le Fonds Vert).

### Des SERM à la Conférence "Ambition France Transports" : défendre la place des modes actifs

Le Réseau a organisé, en partenariat avec la DGITM et l'ADEME, [un webinaire](#) sur les Services Express Régionaux Métropolitains (SERM), réunissant plus de 300 participants. Dans le cadre de la conférence Ambition France Transports, le Réseau a été auditionné et a remis [un cahier d'acteur](#).

### Rapport Barbe : dialogue avec le gouvernement pour la sécurité routière et la cohabitation

Un courrier adressé au ministre des Transports Philippe Tabarot a salué [le rapport](#) d'Emmanuel Barbe sur la sécurité routière et la cohabitation, tout en appelant à la pérennisation du Fonds Mobilités Actives et à une approche globale de la sécurité des déplacements. Les suites données au rapport restent modestes pour le moment.

### Le Réseau, partenaire d'un plaidoyer citoyen et partenarial

Le Réseau a rejoint la Grande Cause "Mieux Vivre en Villes" initiée par Make.org, la Banque des Territoires et le ministère de la Ville.

### Préparer les municipales 2026 : des futurs mandats pour les modes actifs



En vue [des élections municipales 2026](#), le Réseau se mobilise pour faire des modes actifs un enjeu central des prochaines politiques locales. Deux publications leur sont consacrées : [Municipales 2026 un nouveau mandat pour le vélo et la marche](#) et [Un mandat local pour agir - Faire place aux piétons et aux cyclistes : des clés pour une cohabitation réussie](#) - co-réalisé avec la FUB et Rue de l'Avenir.

En parallèle, le Réseau met en place un rendez-vous régulier des élus « modes actifs » chaque deuxième vendredi du mois jusqu'aux municipales de mars 2026.

### Un Réseau mobilisé auprès des parlementaires : le Club des élus nationaux pour le vélo et la marche

Créé en 2012 pour renforcer le dialogue entre l'association et le Parlement, [le Club des élus nationaux pour le vélo et la marche](#) rassemble aujourd'hui 86 parlementaires (députés et sénateurs). Dans le cadre de l'examen du projet de loi de finances 2026, deux amendements ont été proposés aux membres du Club des élus nationaux pour le vélo et la marche visant à sanctuariser le financement du Plan vélo et marche, conformément à l'engagement de 2023 et renforcer le Fonds Vert pour financer des aménagements cyclables.



# Proposer une expertise thématique et outiller les collectivités

L'équipe du Réseau a poursuivi la production d'expertise au service de ses adhérents et du grand public.

## Territoires peu denses et ruraux

Le Réseau a renforcé l'accompagnement des territoires ruraux et peu denses :

**Animation des territoires lauréats de l'appel à territoires cyclables**, dans le cadre du « [Club des Territoires démonstrateurs](#) ». Réuni trois fois en 2025, ce club est animé par le Réseau, en lien avec les partenaires : la Mission Vélo et Marche, les DREAL, l'ADEME, le Cerema et la FUB.

**Participation à la journée Petites villes de demain** (Isle-sur-la-Sorgue, 5 juin), à la journée Avelo 3 (Angers, 5 juin) et au colloque AF3V "Territoires ruraux : développons les mobilités actives !" (Rouen, 16 septembre).

**Participation à la Fabrique prospective de l'ANCT** sur le rôle des modes actifs dans l'attractivité des petites et moyennes communes ou intercommunalités. Cette fabrique, à l'initiative du Réseau vélo et marche, associe six EPCI.

## Marche et cohabitation

La marche a été mise à l'honneur dès le printemps avec la publication du dossier [Révéler la marche, Un incontournable des politiques de mobilités et d'espace public](#) et une série d'événements :

**Campagne "Ville apaisée, quartiers à vivre"** : journée d'étude à Avignon en mai et publication du [compte rendu du voyage d'étude Lille-Roubaix](#).

**Rencontres nationales de la marche en ville à Rennes** : plus de 200 participants, 65 collectivités représentées en septembre.

**Programme ID-Marche** : six webinaires entre mars et septembre et lancement du concours « Espaces publics exemplaires pour la marche ».

**Publication du dossier « Révéler la marche, Un incontournable des politiques de mobilités et d'espace public »** en avril.



## Tourisme à vélo



L'année 2025 marque une étape structurante pour la mise en œuvre de la [Stratégie nationale du tourisme à vélo 2030](#).

**Dialogue national** : Le RVM et France Vélo ont été reçus le 13 janvier par la ministre du Tourisme pour défendre l'ambition d'une France à vélo 2030.

**Événements sectoriels** : participation à Sloww, au Comité Destination Tourisme francilien, organisation de la Conférence nationale du tourisme à vélo et à l'EuroVelo & Cycling Tourism Conference (Hongrie).

**Suivi et coordination** comité de suivi de la stratégie nationale, pilotage de 5 actions de la stratégie, réflexion nationale sur l'évolution des comités d'itinéraires.

**Itinéraires structurants** : relais sur La Vélomaritime – EuroVelo 4, accompagnement à la création d'un comité pour la véloroute Paris-Strasbourg. Intervention ponctuelle auprès de la Voie Bleue et de La Vélo Francette.

**Parution des Chiffres clés du tourisme à vélo** : une fréquentation record confirmant le dynamisme du secteur.

## Coordination centrale du Schéma national des véloroutes

Comme chaque année, le Réseau vélo et marche a publié en mars le bilan de l'état des véloroutes de France, et notamment du [Schéma national des véloroutes](#) (SNV). Ces informations sont produites par l'Observatoire national des véloroutes (ONV), dispositif animé par le Réseau, qui comprend notamment une grande enquête sur les données des véloroutes menée chaque automne auprès de tous les territoires concernés. L'enquête 2025 donnera lieu à la parution d'une [nouvelle carte](#) de référence début 2026.

L'année 2025 marque la fin d'un cycle d'actualisation SNV de trois ans, dont le Réseau assure la coordination centrale pour le compte du Ministère des Transports.

Le Réseau vélo et marche est également centre national de coordination pour EuroVelo en France et assure la coordination du Schéma national des véloroutes depuis 2011, avec le soutien de la Coordination interministérielle du développement du vélo et de la marche.



### CHIFFRES CLÉS

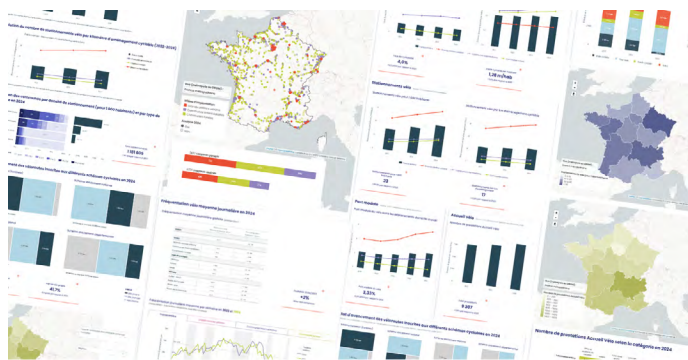
- 59** itinéraires nationaux en 2024 dont **10** EuroVelo
- 25 900 km** de véloroutes inscrites au SNV dont **8 975 km** d'EuroVelo
- 83,6%** du SNV réalisé, soit **21 831 km**
- 93,5%** du Schéma EuroVelo réalisé en France, soit **8 443 km**
- 4 245 km** d'itinéraires nationaux restent à réaliser pour atteindre l'objectif de 2030
- 2/3** des réalisations sont concentrées sur **9** itinéraires
- 36%** des itinéraires sont achevés ou proches de l'être
- 1 137 km** d'itinéraires cyclables réalisés
- 610 km** d'itinéraires nationaux réalisés en 2024 dont **137 km** d'EuroVelo

## Observation et données

Le Réseau a consolidé sa mission d'observatoire national des mobilités actives :

**Plus de 1800 compteurs ont été traités pour l'année 2024 dans la Plateforme nationale des fréquentations (PNF).** L'actualisation du tableau de bord de fréquentation des itinéraires et la publication du bilan 2024 de la fréquentation cyclable en France en rendent compte. Entre 2019 et 2024, les passages de vélos ont augmenté de 40 % ; 2024 a progressé de + 2 % par rapport à 2023.

**Refonte des bulletins de fréquentation vélo** qui permettent un suivi de la fréquentation cyclable au fil de l'année au niveau national. Un nouveau tableau de bord interactif accompagne désormais la publication des rapports.



Observatoire du vélo  
dans les territoires



**Ouverture de l'Observatoire du vélo dans les territoires** : tableau de bord interactif de la commune au national avec des visualisations dynamiques sur six thématiques : aménagements cyclables, état d'avancement des véloroutes, stationnement vélo en gare, accueil vélo, fréquentations, parts modales. Soutenu par l'ADEME, l'outil comprend également un volet dédié aux analyses des collectivités lauréates AVELO.

**Consolidation de l'outil Vélo datamap**, portail cartographique du Réseau qui diffuse les données vélo de référence, standardisées, et permet le téléchargement. La carte des aménagements cyclables a été entièrement repensée et une nouvelle carte des stationnements cyclables a été réalisée. En 2025, 285 utilisateurs ont un compte personnel sur Velodatamap.





Dans le cadre de Mobiscol, le Réseau a :

- créé un groupe de travail afin de dresser un certain nombre de recommandations dans la mise en place des PDES.
- publié [un guide sur l'éducation des jeunes à la multimodalité et l'écomobilité](#) avec le Cerema, et l'UTPF.
- rythmé, par une série de webinaires Mobiscol, des échanges autour du programme MOBI'KIDS et l'animation d'un groupe d'adhérents sur le Savoir Rouler à Vélo (SRV), en lien avec le ministère des Sports.
- organisé les Rencontres nationales Mobiscol à Montpellier (20-21 novembre) qui ont conclu une année 2025 riche pour l'écomobilité scolaire.



Engagé depuis 2021 sur le sujet, le Réseau a publié en septembre 2025 [une analyse des nouveaux contrats de ville 2024-2030](#) soulignant la place des mobilités actives dans les politiques de cohésion urbaine. Le Réseau vélo et marche a confié à Jérôme Zindy la réalisation d'une vidéo à Strasbourg pour illustrer les actions menées par les collectivités dans les contrats de ville.

## Filière économique du vélo

2025 marque la consolidation de la filière France Vélo, dont le RVM est membre fondateur et assure la vice-présidence.

**Publication du dossier « Le rôle des collectivités dans la filière économique du vélo »** (juin).

**Participation au salon Prodays** (6-8 juillet) et à l'**Assemblée générale** de la filière.

**Renouvellement du CQP Animateur Mobilité à Vélo** pour cinq ans, animé par le Réseau.

**Valorisation des acteurs de la filière économique :** lors des salons professionnels organisés par le Réseau : Annemasse - 30 exposants, Orléans - 25 exposants.

En 2025, quatre dossiers thématiques viennent compléter [la collection de 14 opus](#).

**Avril 2025**



**Juin 2025**



**Juillet 2025**



**Octobre 2025**



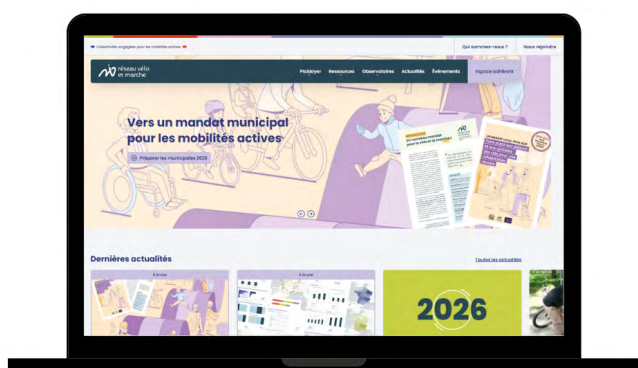
# Communiquer, fédérer et animer

## ✓ Un Réseau qui communique pour ses adhérents et au-delà

L'année 2025, entamée par la fusion des deux structures, a été marquée par la (re)construction d'une visibilité et d'une cohérence de l'identité du Réseau vélo et marche. Cela s'est traduit par la refonte complète de ses outils numériques et le développement d'une stratégie de communication intégrée, au service des collectivités et des acteurs des mobilités actives.

### Un nouveau site internet de référence [reseau-velo-marche.org](https://reseau-velo-marche.org)

Mis en ligne en octobre 2025, le nouveau site entend devenir l'espace de référence national sur les politiques et l'actualité des mobilités actives. Le site et l'espace adhérent refondé installent l'image du Réseau et facilitent l'accès aux ressources (replays, documents statutaires, formations, outils), informent, valorisent et fédèrent les acteurs des mobilités actives avec priorité aux collectivités de toutes les échelles territoriales.



Vous êtes une collectivité adhérente et vous ne disposez pas encore d'un accès personnel à l'espace adhérent ?

[Créez votre compte ici](#)  
[Découvrez le tutoriel](#)

Deux sites complémentaires ont été créés pour répondre à des besoins spécifiques :

[evenements.reseau-velo-marche.org](https://evenements.reseau-velo-marche.org)  
portail des événements du Réseau

[talents-velo-marche.org](https://talents-velo-marche.org)  
valorise les Talents du vélo et de la marche, le concours organisé par le Réseau vélo et marche, avec une nouvelle identité graphique.

### Réseaux sociaux : une dynamique concentrée sur LinkedIn



**21 500 abonnés**

Le réseau social de référence du Réseau



**8 600 abonnés**



La chaîne centralise les replays, webinaires et support vidéos produits par le Réseau

### Newsletters et lettres aux adhérents : informer et relier la communauté

Diffusée tous les quinze jours, le jeudi à midi, **la newsletter du Réseau vélo et marche** informe plus de 11 000 contacts qualifiés des actualités nationales, publications, ressources, financements et événements relatifs aux modes actifs. Le taux d'ouverture moyen, situé entre 40 et 45 %, atteste de la fidélité du lectorat. Au total, 20 éditions ont été diffusées, entre janvier et décembre 2025.

Destinée exclusivement à leur attention, **la Lettre aux adhérents** rassemble les actualités internes, les événements à venir, les publications réservées et les échanges issus du forum technique. En 2025, 6 numéros ont été envoyés.

### Retombées presse en chiffres : la place du Réseau dans les médias

**6 communiqués de presse**

**+ de 100** retombées presse et radios recensés sur l'année, dans près de **60** médias

**20 %** de presse quotidienne régionale

**80 %** de médias nationaux

**50 %** des retombées sont sur le web

**40 %** des retombées sont sur papier

**10 %** des retombées sont radiophoniques

**133 millions** lecteurs - auditeurs cumulés estimés

**+ 1h30** de temps d'antenne (principalement radio)

## **La Gouvernance** **reflet d'une représentation territoriale plurielle**

Un conseil d'administration transpartisan composé de 66 membres issus de tous les territoires s'est réuni à cinq reprises au cours de l'année. L'Assemblée Générale s'est tenue le 5 novembre à Orléans, rassemblant les adhérents autour du bilan annuel et des perspectives 2026. Le Bureau s'est réuni le 19 décembre.

## **Une équipe salariée au service du Réseau**

En 2025, le Réseau réunit une équipe de 20 salariés et 2 doctorantes en thèse CIFRE, aux profils complémentaires, répartis entre Paris et Lyon. Structurée autour de cinq pôles, l'organisation reflète l'hybridation des missions et des thématiques issues de la fusion entre Vélo & Territoires et le Club des villes et territoires cyclables et marchables. Elle est restée stable en 2025.

**Catherine Pilon**  
Co-directrice



**Camille Thomé**  
Co-directrice



**Virginie Aubazac**  
Responsable  
Communication



**Romain Legros**  
Chargé  
de plaidoyer



**Joan Belliard**  
Responsable  
administrative



**Aymeric Imbert**  
Assistant  
administratif



**Valentin Joubert**  
Responsable éditorial  
et chargé de projets



**Domitille Lécroart**  
Chargée  
de mission



**Laura Sisomvang**  
Assistante  
administrative



**Luc Berman**  
Chargé de mission



**Lucille Morio**  
Chargée d'études  
Chercheuse



**Stéphanie Mangin**  
Cheffe de la  
production et  
analyse de données



**Miguel Rodriguez**  
Géomaticien



**Armelle Boquien**  
Chargée de mission



**Aude Raynaud**  
Chargée d'études  
Chercheuse



**Fabien Commeaux**  
Géomaticien



**Mona Rysak**  
Chargée  
de mission



**Thibault Hardy**  
Chargé de mission  
et projets



**Sophie Rapinel**  
Cheffe de projets  
tourisme à vélo







**Simon Dietrich**  
Chargé d'observation



**Anne-Laure Tournier**  
Chargée de mission



**Chloé Aumont**  
Chargée d'études

-  Direction
-  Communication - événementiel
-  Administration
-  Tourisme
-  Plaidoyer
-  Observation



# Le réseau d'acteurs – les partenariats

## Ils soutiennent nos travaux



avec convention de partenariat



Autres partenariats réguliers



## Ils s'engagent à nos côtés

dans le cadre de l'Alliance pour le vélo



dans le cadre de Place aux piétons



## Ils soutiennent les Talents du vélo



## Ils soutiennent les Talents de la marche



 réseau vélo  
et marche

Collectivités engagées pour les mobilités actives

33 rue du Faubourg Montmartre – 75009 Paris  
[info@reseau-velo-marche.org](mailto:info@reseau-velo-marche.org)

[www.reseau-velo-marche.org](http://www.reseau-velo-marche.org)